

# El Mapa de la Riqueza del Perú

7 de Octubre de 2015



Hace pocos días, el INEI publicó el Mapa de Pobreza Provincial y Distrital del 2013, que da cuenta que el crecimiento acumulado del PBI entre el 2009 y 2013 fue de 29.4% y que la incidencia de pobreza cayó en 9.6% a nivel nacional, con 5.2% y 18.7%, a nivel urbano y rural, respectivamente. Los resultados objetivos de la evolución socio-económica del Perú son muy alentadores y, nos hacen ver este mapa, más que uno referido a la pobreza, como uno indicativo de la riqueza.

# Potencialidades del Perú



**Arequipa:** Mecánicos, informáticos, técnicos en turismo, en petroquímica y constructores civiles.  
**Cajamarca:** Agropecuarios, mineros, expertos en computación, operadores de maquinaria pesada  
**Cusco:** Soldadores, constructores civiles, técnicos en turismo, operadores de maquinaria pesada.  
**Ica:** Electricistas, mecánicos, agrónomos, expertos en computación.

**La Libertad:** Mecánicos, expertos en electrónica industrial, expertos en gastronomía, constructores civiles.  
**Lambayeque:** Técnicos contables, farmacéuticos, secretarías ejecutivas, industriales.  
**Lima y Callao:** Operadores de maquinaria pesada, mecánicos, constructores, expertos en marketing y electrónica.

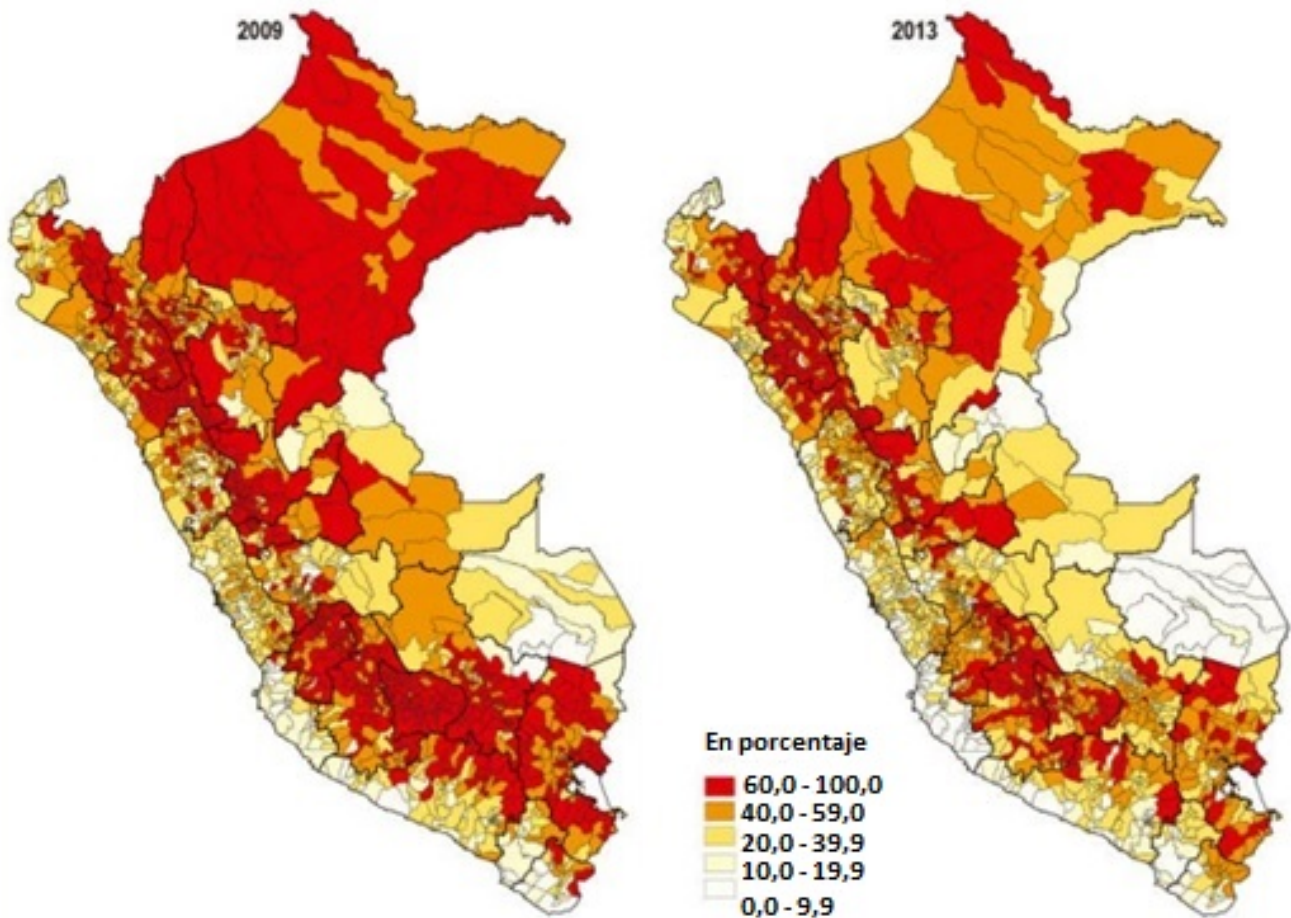
**Piura:** Electricistas, mecánicos, industriales, contadores, constructores civiles.  
**Puno:** Técnicos contables, mecánicos, electricistas, mecánicos de maquinaria pesada, expertos turísticos.  
**Tacna:** Electricistas, constructores civiles, técnicos contables y electrónicos.  
**Tumbes:** Técnicos contables, electricistas, mecánicos, secretarías ejecutivas.

**El 56% de los 720 institutos que hay en el Perú son privados. El 70% de las matrículas son en institutos privados. Más del 80% de estudiantes de Senati, Tecsup, Sencico, Iberotec, Cibertec, Inictel trabajan en su área. De los 90 mil técnicos que egresan anualmente solo el 7% está vinculado a la ciencia y tecnología.**

FUENTE: Asiste, Grupo Educación al Futuro, Ministerio de Educación, Asamblea Nacional de Rectores

Así, al cierre del 2013 las cifras oficiales indican que en el Perú la tasa de pobreza alcanzó un nivel mínimo histórico de 23.9%, habiéndose alcanzado para la pobreza extrema 4.7%, un nivel inferior a la meta de 5% trazada para el 2016. A nivel distrital, la pobreza se redujo (2009 / 2013), de 225 distritos con pobreza por encima del 80% a solo 76. Sin embargo, aún quedan 484 distritos del Perú donde la incidencia es mayor al 60% y 1,013 distritos donde la pobreza es superior al 40%, muy por encima del promedio nacional de 23.9%.

## PERÚ: COMPARACIÓN DE LA INCIDENCIA DE POBREZA TOTAL, SEGÚN DISTRITO, 2009 Y 2013



Fuente: Instituto Nacional de Estadística e Informática, Mapa de Pobreza Provincial y Distrital 2009 y 2013

Este informe permite confirmar que el crecimiento favoreció más a los segmentos pobres, creando un modelo que algunos especialistas han denominado anteriormente como “pro-pobre” y “pro-clase media”. La relación positiva entre el crecimiento económico y la reducción de la pobreza ya ha sido ampliamente documentada, sin embargo, en la prédica anti liberal y anti capitalista y, en muchos medios, se sigue cuestionando esta realidad.

Durante dicha década, el crecimiento sostenido, impulsado mayormente por la inversión privada, la apertura de mercados y la disciplina macroeconómica, logró reducir la pobreza en 43% y la pobreza extrema en 60%. (Ver en [Lampadía](#): [Al menos 80% de la reducción de la pobreza es por el crecimiento](#)).

El Mapa de Pobreza del INEI sustenta el argumento pro-inversión y pro-crecimiento. Como se puede observar en el cuadro inferior, el Perú ha cambiado significativamente en términos económicos y sociales entre los años 2009 y 2014. En dicho periodo, se observa un crecimiento económico acumulado de 32.4%, con una tasa de crecimiento promedio anual de 5.8%. Además, la población con empleo adecuado aumentó en 32.7% y el ingreso real promedio se incrementó en 14.4%. Por otro lado, mejoró el acceso de los hogares a los servicios básicos a nivel nacional como luz eléctrica en 6.5 puntos porcentuales por año, agua potable en 11.1 y desagüe en 4.9 puntos porcentuales. Asimismo, creció el acceso de los hogares a las Tecnologías de

la Información y Comunicaciones (TIC) como telefonía celular en 17.9 puntos porcentuales e internet en 12.5 puntos porcentuales anuales.

**CUADRO 1.1 PERÚ: INDICADORES DE LOS CAMBIOS EN EL PAÍS, 2009, 2013 Y 2014**

Indicador	2009	2013	2014	Variación 2013 / 2009	Variación 2014 / 2009
Crecimiento económico acumulado		29.4%	32.4%	6.6	5.8
Disminución de la pobreza	33.5%	23.9%	22.7%	-9.6%	-10.8%
Desnutrición crónica	18.3%	13.1%	10.7%	-5.2%	-7.6%
Población Rural	27.7%	24.3%	23.8%	-3.4%	-3.0%
Ingreso Real Promedio (Nuevos S/)	765	866	875	13.2%	14.4%
Gasto Real Promedio (S/.)	584	658	661	12.7%	13.1%
Población Ocupada (Miles)	14 758	15 684	15 797	6.3%	7.0%
<b>Más hogares cuentan con:</b>					
Luz eléctrica	86,4%	92.1%	92.9%	5.7%	6.5%
Agua	74.7%	83.2%	85.8%	8.5%	11.1%
Servicio higiénico	62.8%	67.5%	67.7%	4.7%	4.9%
Telefonía celular	67.0%	82.0%	84.9%	15.0%	17.9%
Internet	11.0%	22.1%	23.5%	11.1%	12.5%
Tasa Neta de asistencia escolar ir	66.3%	74.6%	77.2%	8.3%	10.9%
Población afiliada a EsSalud	21.2%	24.4%	24.6%	3.2%	3.4%
Población con algún seguro de sal	60.5%	65.5%	69,0%	4.9%	8.5%

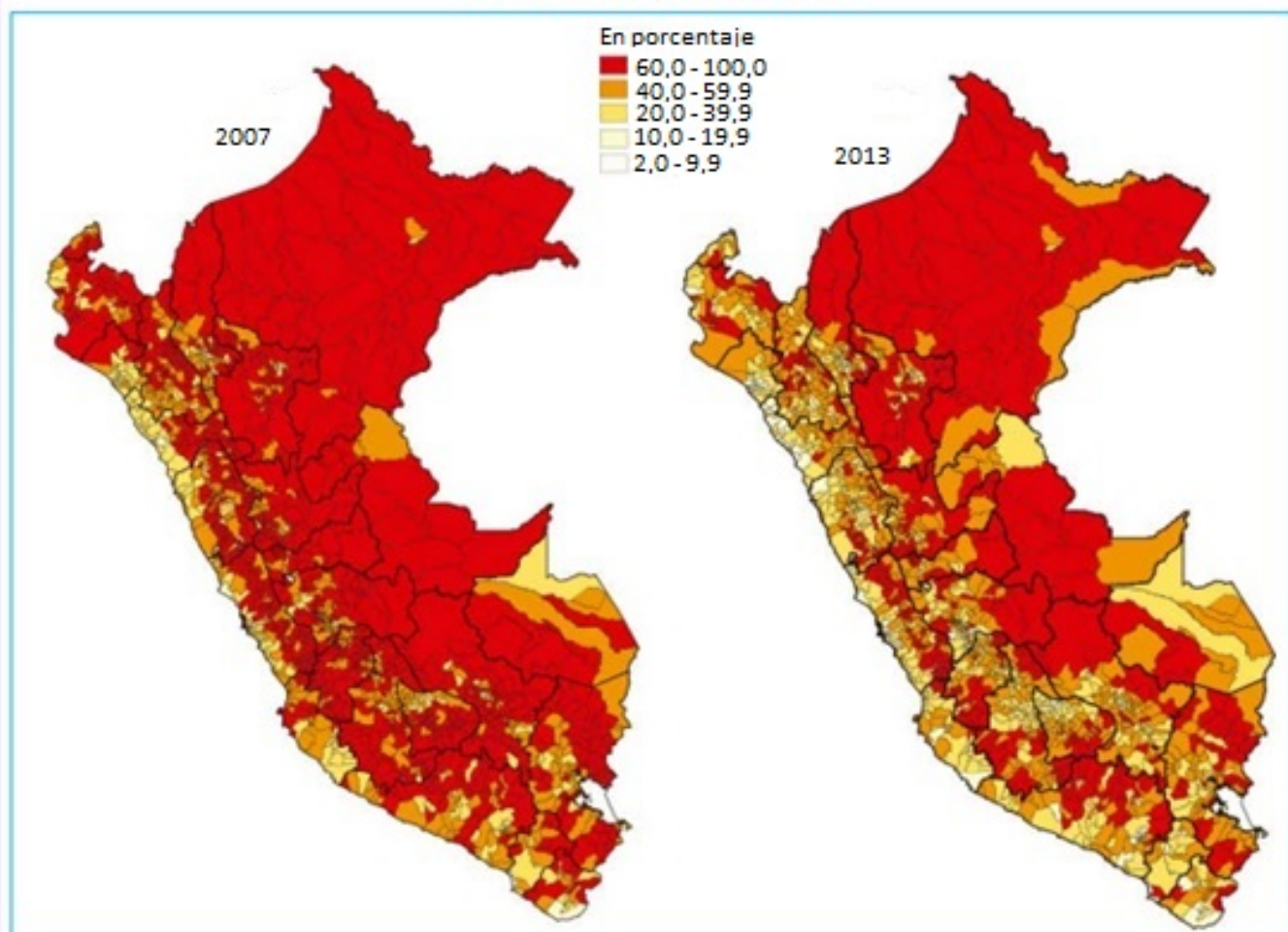
1/Tasa de crecimiento promedio

Fuente: Instituto Nacional de Estadísticas e Informática - INEI

El Mapa de Pobreza del INEI incluye las dimensiones monetaria y no monetaria de la pobreza. Esto es importante por la correlación entre la pobreza monetaria y las 'Necesidades Básicas Insatisfechas' (NBI), que toman en consideración un conjunto de indicadores relacionados con necesidades básicas estructurales (vivienda, educación, infraestructura, etc.) que no son sensibles a los cambios de la coyuntura económica y permiten una visión específica de la situación de pobreza, considerando los aspectos sociales. Las NBI reflejan los déficits en la provisión de servicios básicos a la vivienda y de educación y proporciona una imagen complementaria a la de la pobreza monetaria, más vinculada a las capacidades productivas y a la coyuntura económica.

Según el INEI, al comparar los años 2007 y 2013, los resultados del número de distritos con al menos una NBI satisfecha para el 2013 se observa que 533 distritos que tenían una incidencia de pobreza mayor o igual al 60% redujeron significativamente su nivel de pobreza. Se tiene 1,365 distritos con incidencia de pobreza por NBI menor al 60%. Asimismo, 489 distritos con NBI mayores o iguales al 60%.

## PERÚ: COMPARACIÓN CON AL MENOS UNA NECESIDAD BÁSICA INSATISFECHA, SEGÚN DISTRITO, 2007 Y 2013



Fuente: Instituto Nacional de Estadística e Informática - Censos Nacionales de Población y Vivienda 2007 y Mapa de Pobreza Provincial y Distrital 2013

Al igual que para la pobreza monetaria, entre el 2007 y 2013, la incidencia de la pobreza por NBI se redujo significativamente en 1,110 distritos, en 704 se mantuvo en los mismos rangos, mientras que en 40 distritos aumentó.

Además, se destaca la reducción en la incidencia de pobreza por NBI en 533 distritos que tenían niveles superiores al 60%. Un poco más de un tercio (610 distritos) tienen una incidencia de pobreza monetaria y NBI en el mismo rango de pobreza.

A nivel nacional, según los resultados del INEI, los 20 distritos más pobres del país (con mayor incidencia de pobreza) se encuentran ubicados en seis departamentos predominantemente de la región Sierra de nuestro país:

- En **Cajamarca** se ubican siete distritos: José Sabogal, José Manuel Quiroz, Chetilla, Miracosta y Choropampa, La Libertad de Pallán y La Ramada.
- En **La Libertad** se encuentran siete distritos: Curgos (el distrito más pobre a nivel nacional), Condormarca, Bambamarca, Ucuncha, Huaso, Taurija y Sitabamba.
- En **Ayacucho** se localizan tres distritos: Pucacolpa, Sarhua y Huaya.
- En **Amazonas**, es el distrito de El Cenepa.
- En **Apurímac**, el distrito de Huayana.

- En **Lambayeque**, el distrito de Cañaris (donde se paró un proyecto minero).

En el cuadro inferior se puede observar con más detalle los distritos con mayor y menor incidencia:

CUADRO N° 5.3 PERÚ: DISTRITOS CON MAYOR INCIDENCIA DE POBREZA TOTAL, 2013			CUADRO N° 5.4 PERÚ: DISTRITOS CON MENOR INCIDENCIA DE POBREZA TOTAL, 2013		
Departamento	Provincia	Distrito	Departamento	Provincia	Distrito
La Libertad	Sánchez Carrión	Curgos	Lima	Lima	Santiago De Surco
La Libertad	Bolívar	Condomarca	Lima	Lima	San Miguel
Cajamarca	San Marcos	José Sabogal	Lima	Lima	Los Olivos
Cajamarca	Cajamarca	Chetilla	Ica	Ica	Pueblo Nuevo
La Libertad	Julcán	Huaso	Lima	Lima	Lima
Cajamarca	Chota	Miracosta	Madre De Dios	Manu	Fitzcarrald
Lambayeque	Ferreñafe	Cañaris	Madre De Dios	Manu	Madre De Dios
Cajamarca	Celendín	La Libertad De Pallán	Ica	Nasca	Changuillo
La Libertad	Pataz	Taurija	Ica	Nasca	Marcona
La Libertad	Bolívar	Bambamarca	Lima	Lima	La Molina
Ayacucho	Huanta	Pucacolpa	Lima	Lima	Jesús María
La Libertad	Bolívar	Ucuncha	Lima	Lima	Pueblo Libre
Cajamarca	San Marcos	José Manuel Quiroz	Arequipa	Arequipa	Yanahuara
Amazonas	Condorcanqui	El Cenepa	Arequipa	Arequipa	Arequipa
Cajamarca	Chota	Choropampa	Callao	Callao	La Punta
Ayacucho	Víctor Fajardo	Sarhua	Cusco	Cusco	Wanchaq
Cajamarca	Cutervo	La Ramada	Lima	Lima	San Borja
La Libertad	Santiago De Chuco	Sitabamba	Lima	Lima	Miraflores
Apurímac	Andahuaylas	Huayana	Moquegua	Ilo	Pacocha
Ayacucho	Víctor Fajardo	Huaya	Lima	Lima	San Isidro

Fuente: Instituto Nacional de Estadística e Informática - Mapa de Pobreza Provincial y Distrital 2013

Fuente: Instituto Nacional de Estadística e Informática - Mapa de Pobreza Provincial y Distrital 2013.

Los distritos con mayor reducción de pobreza del 2009 al 2013, según Aníbal Sánchez, (Presidente del INEI) son aquellos con un asentamiento minero o acceso al canon minero o energético. Entre ellos están Coporaque y Santo Tomás (en Cusco), en los cuales la pobreza ha decrecido en 50% en los últimos 6 años analizados. Una reducción aún más marcada se puede observar en Chavín, Ica, donde la reducción es de 70%.

Debemos recordar que el sur del Perú destaca como zona cuprífera (Moquegua Tacna, Arequipa, Cusco y Apurímac), en ella se ubican las principales unidades mineras productoras de cobre a gran escala: Toquepala, Cuajone, Cerro Verde, Tintaya, Antapacay, Constancia y el Proyecto de Las Bambas. Queda muy claro que la inversión minera ha traído consigo un impacto altamente positivo.

La minería moderna usa tecnología de punta, se integra adecuadamente con sus espacios sociales y ambientales. La recuperación del sector minero ha traído consigo el desarrollo de un sector industrial que puede calificarse ahora como el más grande, más sólido, competitivo y exportador de nuestra historia. Además, se han construido carreteras y aumentando la cobertura eléctrica y de telecomunicaciones, mejorando la calidad de vida de los pueblos aledaños. (Ver en **Lampadia**: [Al menos 80% de la reducción de la pobreza es por el crecimiento](#))

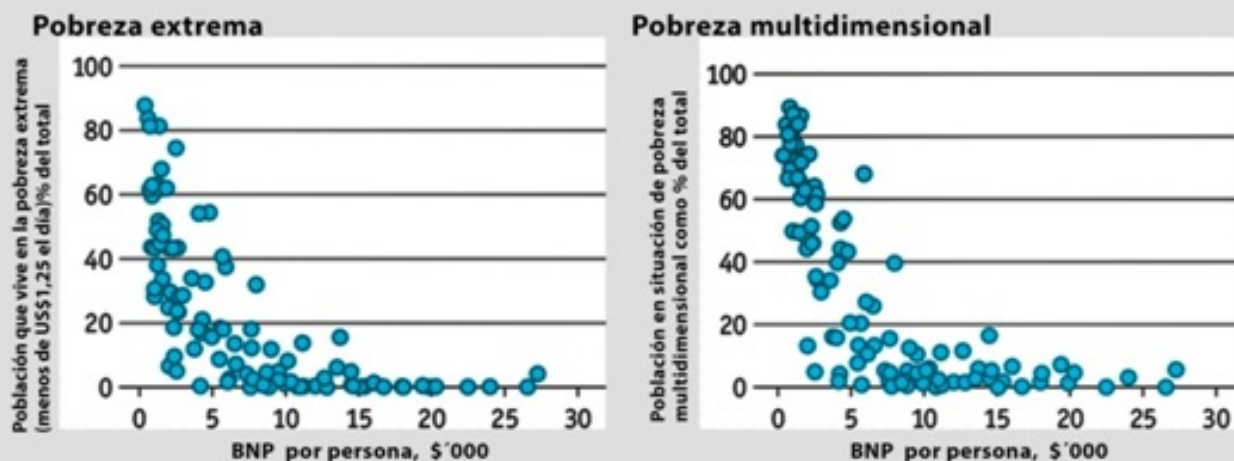
La minería ha creado puestos de trabajo bien remunerados e importantes ingresos fiscales. (Ver en **Lampadía**: [Informe del Efecto de la minería sobre el empleo, el producto y recaudación en el Perú elaborado por el IPE](#). Este estudio demuestra que por cada empleo generado por la minería, se crean nueve empleos indirectos en otros sectores (el sector agrícola solo crea 1/6 de empleo indirecto por cada empleo directo de su sector). Por cada US\$ 1,000 millones de exportaciones mineras se genera un incremento en el PBI de US\$ 1,470 millones. En sus mejores años ha aportado hasta el 40% del impuesto a la renta, y ha permitido la generación de recursos fiscales en proporciones nunca vistos en el Perú. El canon minero, bien utilizado, ha transformado las regiones más responsables y capaces (Arequipa, Moquegua y Tacna).

Al contrario de los mitos y falacias anti-mineras, este sector si tiene un alto valor agregado. Por ejemplo, si en vez de los concentrados de cobre exportados el año 2012, hubiéramos exportado cobre refinado, el valor de las exportaciones hubiera crecido solo en un 5.1%, y si hubiéramos exportado alambrón de cobre, el valor se habría incrementado en un 14.5% sobre el de los concentrados. Esto comprueba que la minería, inclusive en su modalidad de concentrados, tiene un altísimo valor agregado. (Ver en **Lampadía**: [La minería tiene un alto valor agregado](#)).

Queda entonces demostrado que la clave para derrotar a la pobreza es crear riqueza. El crecimiento económico ha sido la mejor política de inclusión social. Lo contrario ha sucedido, por ejemplo, en Cajamarca, región en la que se encuentran siete de los 20 distritos más pobres del Perú. En Cajamarca la inversión pública está estancada porque el sector privado ya no genera riqueza, la productividad del agro es de las más bajas del país, seis veces menos que en Arequipa, y su presidente regional con su socio (y a veces enemigo, el ex[pulsado] cura Arana) han impulsado una agenda política anti-minera que ha paralizado un proyecto de US\$ 4,800 millones en Conga y los demás proyectos de la región, que hubieran generado miles de empleos y encadenamientos productivos. Una región 'mágica', que podría ser la más rica del Perú, se encamina sin pausa a la miseria.

Por lo tanto, la verdadera medida contra la pobreza es el crecimiento. Sin él, jamás se podrá luchar ni reducir la pobreza del país. Este análisis desmitifica las mediciones de la pobreza que pretenden crear indicadores sofisticados como el de la pobreza multidimensional y llevarnos a creer en motivos secundarios. Como afirma The Economist (ver en **Lampadía**: [No nos equivoquemos sobre cómo medir la pobreza](#)), **“el crecimiento económico puede, entonces, no sólo ser la mejor manera de superar la pobreza extrema, sino también de reducir los aspectos no económicos, como las terribles carencias sociales”**. Como se puede observar en el gráfico inferior, existe una asociación fuerte y negativa entre el índice de pobreza extrema y el PBI per cápita; ya que cuando los países se hacen más ricos, esperamos que los ingresos de los más pobres aumenten, como efectivamente a sucedido en el Perú, además, de haber reducido, al mismo tiempo la desigualdad.

## Detecte la diferencia



Fuente: Iniciativa de Oxford sobre Pobreza y Desarrollo Humano  
Elaborado por The Economist. Traducido por Lampadía

Una vez que desarrollemos nuestro gran potencial productivo (minería, energía, forestería, acuicultura, agro exportaciones y turismo), y retomemos la senda de crecimiento sostenido, podremos abordar el tema de la pobreza a futuro y plantear una manera más eficaz de solucionarlo. Un método que ha logrado con eficacia superar la trampa de la pobreza es el planteado por Poor Economics (Ver en **Lampadía**: [Una visión práctica para la superación de la pobreza](#)), el cual confirma la necesidad de desarrollar programas de apoyo productivo, antes que asistencialismo puro, que, por supuesto hay que mantener para casos extremos, pero nominales, acotados y temporales.

Este país maravilloso por su gente y sus recursos tiene un inmenso potencial y poco a poco debemos llevar a nuestros pobres a superar la línea de la pobreza y avanzar hacia la clase media emergente que incluya la mayoría de la población, para así alejarnos definitivamente de esa condición y consolidar mejores niveles de vida para todos. **Lampadía**