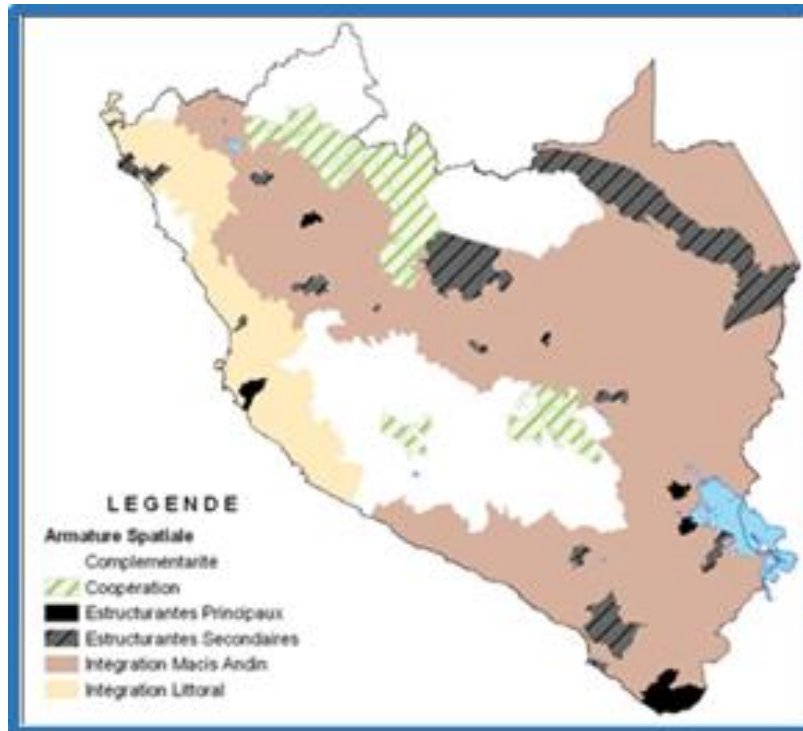


LA DINAMICA ESPACIAL EN EL SUR DEL PERU

Vidal Pino Zambrano

Ingeniero Zootecnista de la Universidad San Antonio Abad del Cusco, Master en Economía y Sociología Rural del Instituto Nacional de Investigaciones (INRA) de París, Francia, Master en Informática y Doctor en Ciencias Sociales de la Sorbona, París, Francia.



La dinámica espacial es un proceso histórico social, que produce tejidos o redes de ocupación territorial, en determinadas unidades geográficas, como respuesta funcional a las diferentes actividades que se desarrollan en ella, su evolución genera unidades territoriales de diferentes tamaños y funciones, anima sistemas entre espacios concentrados, dispersos o alejados, así como también alienta la creación de formas o ritmos de vida diferentes (más agitados o tranquilos). Está relacionada con la concentración poblacional, lo que significa que hay también concentración de actividades sociales, económicas, de toma de decisiones, de ejercicio cultural y religioso, entre otros.

En estos contextos de concentración, los “lugares” no son espacios cerrados, limitados y anclados geográficamente, sino son redes territoriales flexibles, móviles, adaptables que recrean un conjunto de relaciones sociales.

Los procesos de globalización¹, influyen también en las dinámicas espaciales, dependiendo de las características del país y de la región en su conjunto, en función de sus centros urbanos, la dinámica económica, mercados laborales, dinámica demográfica, movilidad y su estructura de producción. Castells (1999) afirma “La dinámica espacial es la transición del espacio de los lugares al espacio de los flujos”, lo que nos indica que no solo es la presencia o la cantidad de estas sino lo importante es el movimiento y flujos que generan la presencia de las personas. El mismo autor, continua precisando que todo proceso espacial, está relacionado con la historia, siendo, una de las expresiones de cambio sistémico más directo la transformación de la estructura ocupacional, es decir, de la composición de las categorías profesionales y del empleo” (p.224). En ese sentido, hay una relación bastante directa entre historia, dinámica espacial, dinámicas de empleo, que lleva a los temas de ingresos y gastos.

En ese sentido, la globalización no es espacial, sino todo lo contrario. La economía, la sociedad y el capital, no pueden, por mucho movimiento que tenga, convertirse en algo abstracto, sino que necesita, como dice Harvey, de sus “anclajes espaciales”. Así, resulta más fructífero analizar la globalización no tan sólo como un proceso que aniquila barreras geográficas sino como un fenómeno que fija, produce y anima nuevas relaciones y límites, forjando en esas nuevas relaciones posibilidades y fronteras de gobernabilidad.

Cadena de estructuración espacial

Sobre la base del peso y la ubicación demográfica, para el análisis de toda la región de estudio, se ha visto por conveniente dividir en las siguientes categorías:

1.-Espacios Estructurantes: Formado por 36 ciudades agrupadas en dos tamaños. Ocho ciudades, que son las más grandes de toda la región y que están por encima de los 100 mil habitantes, más el distrito de Tambopata, que es la capital del departamento de Madre de Dios, que se ha llamado Polos “principales” y el otro grupo, conformado por 28 ciudades que están entre 50 y 100 mil habitantes que son los Polos “secundarios”. La combinación de ambos por su proximidad o compartir espacios contiguos, que son 16, conforman los espacios estructurantes de la región.

2.- Sub Región de Integración. Son todo el conjunto de ciudades (724 distritos) contiguas a los espacios estructurantes que actúan bajo su influencia y se conectan a ellos, también se llamaría la periferia de los Polos. Es el área que tiene la mayor representación demográfica, bastante más de la mitad de la población de toda la región, así como también más del 70% del total de centros poblados y ciudades.

¹ “con un conjunto de procesos a través de los cuales el mundo se está integrando en un sólo espacio económico gracias al comercio internacional, la internacionalización de la producción y mercados financieros, los intercambios de la cultura consumista que fue promovida por un sistema global de telecomunicaciones crecientemente interconectado” (Gibson-Graham, 1996, p. 120).

3.- Aglomeraciones Estructurantes. Es la síntesis de los espacios estructurantes y la sub región de Integración, la columna fundamental sobre la que gira, articula, complementa y compone la región. Esta zona significa el 88.8% de la población total en el centro sur del Perú, sin considerar la provincia de Lima.

De toda la región es el espacio más integrado y que tiene la mayor homogeneidad, cuya importancia, pujanza y los efectos “combinados” que estos lugares puedan provocar directa o indirectamente sobre toda la región, no pueden dejarse de lado tanto en las investigaciones, así como, en la tarea de descentralizar el Perú.

4.- Sub Región de Cooperación: Son todas las ciudades entre 10 y 50 mil habitantes, pero que se encuentran ligeramente fuera de la influencia directa de los dos grupos de categorías de ciudades, descritas anteriormente, pero que por sus características actúan de bisagra de intermediación entre las dos anteriores y los espacios de complementación, son 29 ciudades y actualmente una población cercana al 6% de toda la población regional, finalmente

5.-Sub Región de Complementación: Formado exclusivamente por las aglomeraciones de población menores a los 10 mil habitantes. Este grupo es muy importante por el número de pueblos que lo forman (193, casi el 20% del total de pueblos de la región), sin embargo, la proporción de la población en relación a la región significa ligeramente más que el 5%, como se aprecia en el cuadro siguiente.

Sobre estos últimos, para evitar que sea una división demasiado abrupta, se han segmentado en tres categorías:

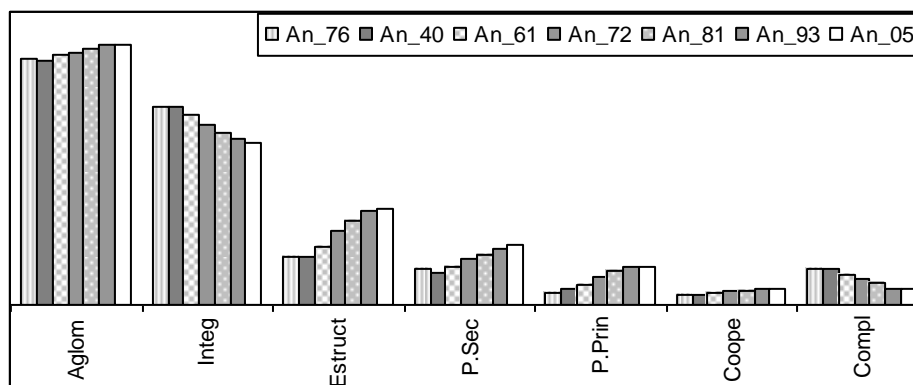
Completamente rurales	Hasta 2000.
Rurales	2001 a 6000 y,
Transición	6001 a 10,000.

En síntesis, de acuerdo a la importancia y el peso demográfico existente en todo el centro y sur del Perú, estos han definido dos sub espacios (Polos y Aglomeraciones Estructurantes) y tres sub regiones (Integración, Cooperación y Complementación).

Importancia de la Población por Espacios y Sub Regiones 1876 2005

Espacios	Nro	%Nro	Proporción de la Población por Censos						
			1876	1940	1961	1972	1981	1993	2005
Estruct-Prin	8	0.81	4.3	5.3	7.1	9.3	11.7	13.1	12.7
Estruct-Sec	28	2.85	12	10.9	13.1	15.8	17	19.1	20.6
Tot_Estruct.	36	3.67	16.4	16.2	20.2	25.1	28.7	32.2	33.2
Integración	725	73.7	68	67.5	65.2	61.4	59	57.0	56.0
Aglomeracion	760	77.4	84.4	83.7	85.4	86.5	87.7	89.2	89.2

Cooperación	29	2.95	3.2	3.7	4.2	4.8	5.1	5.4	5.8
Complementación	192	19.7	12.4	12.6	10.4	8.6	7.2	5.4	5.0
TOTALES	982	100	1488766	3072561	4154785	4995753	5967447	7234426	8796465



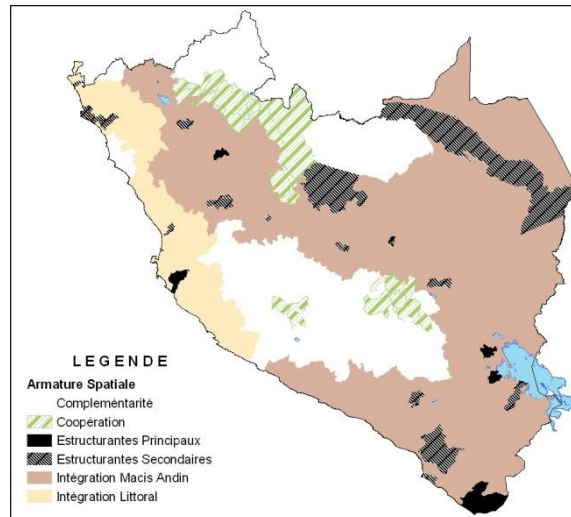
Del cuadro y el grafico, se puede concluir lo siguiente: En primer lugar, la importancia fundamental de toda la red de ciudades que se funden en las aglomeraciones estructurantes, cuya importancia no ha variado desde 1876 hasta la fecha.

En segundo lugar, está la importancia de la sub región de Integración, que a pesar de mostrar una ligera línea de descenso desde 1876, es el entorno periférico sobre el cual se ha construido definitivamente la región.

De otro lado, los Polos “secundarios” son proporcionalmente más importantes que los Polos “principales”, mostrando además una tendencia de crecimiento desde 1876 hasta el 2005. Ambos forman el espacio estructurante regional, que sumados muestran una tendencia creciente de forma permanente en casi 130 años.

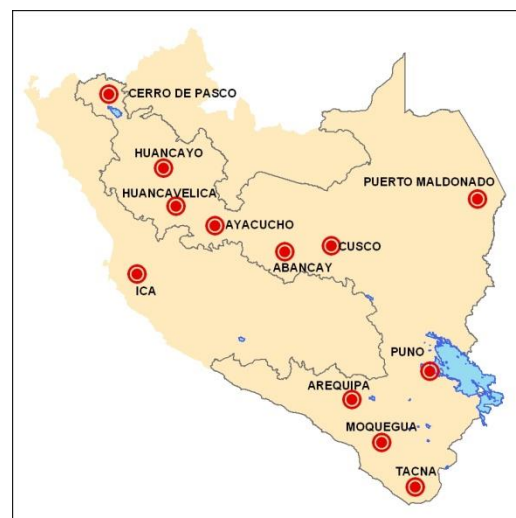
La sub región de Cooperación, siempre ha sido pequeña, sin embargo durante todo el periodo estudiado ha mostrado una ligera tendencia a crecer. Finalmente los espacios de complementación, menores a 10 mil habitantes con clara tendencia a la disminución en proporción a la región, aunque se nota en el último periodo (1993-2005) un suave repunte.

MAPA GENERAL POR ESPACIOS Y SUB REGIONES



Como se ha señalado, en el acápite relativo a la síntesis histórica, mediante el examen de diversos elementos, sobre todo los referidos a la demografía y la localización, se concluye, que en la génesis de la armadura espacial sobresale la importancia de las principales capitales administrativas, que se convierten en los espacios que centralizan y articulan la armadura territorial en el centro sur del Perú.

Estos centros administrativos se convierten en capitales departamentales o de manera inversa, los departamentos se construyen sobre estos espacios de concentración de servicios, cuyos orígenes se remontan a las épocas prehispánicas y, que durante el periodo colonial y republicano fueron tomando mayor envergadura, que se expresa principalmente a través de su evolución e importancia demográfica. El conocimiento, de las características históricas de las capitales departamentales es vital, pues brinda el marco básico para comprender las condiciones históricas y actuales de cada uno de los centros (Polos) en relación a su periferia, resultado el verdadero inicio de la formación de las cadenas de valor y los corredores agroalimentarios, principio básico sobre el cual se integra el conjunto regional.



El mapa es explícito, muestra la ubicación de las capitales departamentales, que como ya hemos señalado sus orígenes como lugares importantes de articulación espacial son incluso anterior a la colonia y que después se volvieron en las capitales de la nueva administración que eran los departamentos. Su presencia en el espacio ratifica nuestra hipótesis en que la base de la organización espacial en los Andes del centro y sur del Perú, tienen la forma de una "T" y no únicamente como un eje transversal muy común en varios estudios como el de Jhon Murra.

En conclusión, el poco debate sobre la localidad, no ayudo a poner en la mesa la cuestión territorial y los análisis geográficos ya, que los análisis giraban alrededor de dicotomías (campesino rico y campesino pobre), mecanismos de extracción de excedentes y pérdidas en los "términos de intercambio" (antes un campesino necesita X cantidad de papas para comprar un tractor y ahora se necesita 2X), entre otras. Con esta observación no se está negando la validez de estos trabajos, sino solamente, deseamos llamar la atención que a la hora de investigar, deben estar presentes los procesos territoriales y que "la geografía importa" y que el espacio es una variable a tener en cuenta ya que los procesos económicos se desarrollan en el espacio y tienen forma muy particulares y desiguales de expresión.

Es sobre estas formas de expresión que merece detenerse, no solamente para hablar del tema del desarrollo que además es demasiado y redundante, como señala Boisier (2000)² "el desarrollo es la utopía social por excelencia, en sentido metafórico es el **paraíso perdido** de la humanidad" en referencia a la obra del escrito Ingles Jhon Milton. Sin embargo, la constatación de la importancia del espacio no se debe entender como los límites que contienen algo (contenedor) sino sobre su contenido, su expresión y sustancia, como un pedazo de la superficie terrestre que hace parte del interés de determinadas poblaciones, que se expresa en una escala local (pequeña) y al mismo tiempo continua (más grande), que puede incluir a la totalidad o solamente partes de ciertas unidades espaciales o en otros casos genera "cortes" geográficos que atraviesan provincias pero principalmente a los departamentos.

El énfasis que deseamos poner sobre el concepto de "escala territorial", no pretende cuestionar ni las características ni las raíces del desarrollo desigual que es implícito a los patrones de acumulación del capital, sino únicamente llamar la atención sobre las formas de construcción y expresión territorial encontradas en esta parte de los andes del Perú, que funciona en torno a una jerarquía de escalas espaciales, Friedmann y Weaber (1979) que se crean y alimentan sobre los flujos, donde el rol de los mercados principalmente locales y regionales, son determinantes en la organización y jerarquía que mantiene y facilita los procesos de intercambio y la circulación del capital.

Entonces, estas "escalas territoriales" que involucran diferentes procesos de acumulación y circulación social, donde evidentemente, está incorporado el

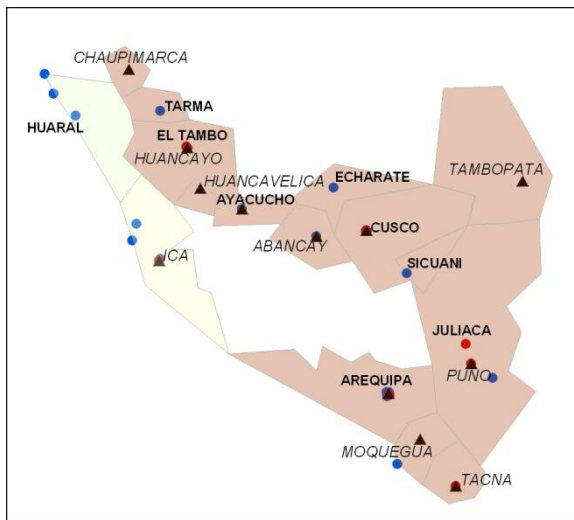
² Boisier (2000), también hace referencia al término "país" que originalmente no estaba asociado al concepto de Estado-Nación, sino más bien a "lugares" pequeños de características específicas portadoras de una gran identidad. Pays y paysan en francés y paese y paisano en italiano son todavía gentilicios que aluden al "campo", a lo campesino y a lo "lugareño", a territorios contruidos a su escala.

capital, actúa sobre unidades espaciales que poco tiene que ver con la estructura departamental, más bien se mueve en “escalas” expresadas en los Polos, en las sub regiones de Integración, Cooperación y Complementación o los Mega Espacios.

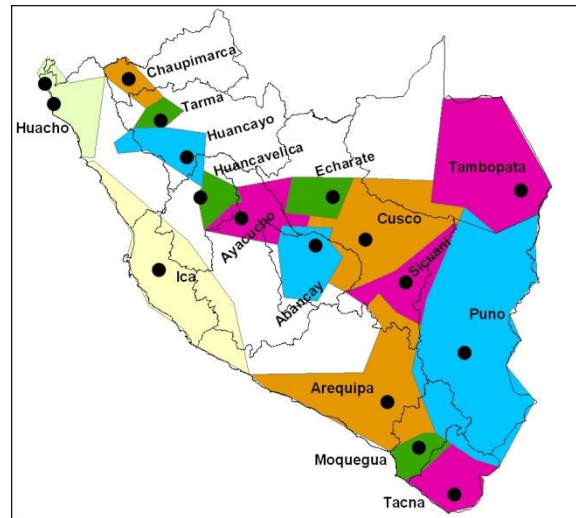
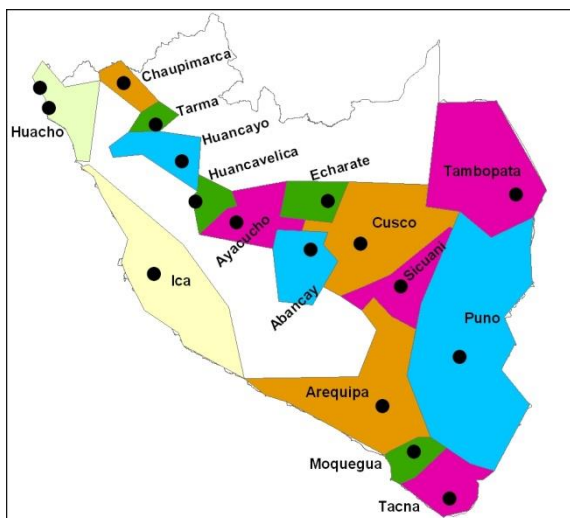
De los dos mapas que siguen a continuación, el de la izquierda representa la formación de las “escalas” sobre la base de la fuerza y el comportamiento de la demografía. Esta es una representación genuina, que imprime en el conjunto regional su mayor coherencia, que se expresa el consenso histórico entre los actores territoriales para llevar a cabo su proyecto alrededor de este espacio. La manera como se expresa, ese deseo de la sociedad andina, se expresa en el mapa y es la base de la formación de dos escalas complementarias, por un lado, las Sub regiones (Integración, Cooperación y Complementación) y de otro lado, los Mega Espacios que se forman a partir de la influencia principalmente de infraestructura (como se verá en los mapas siguientes).

En ese sentido, los mapas que se presentan, nos ofrecen, por lo tanto, una ventana crucial a la comprensión del desarrollo territorial. Por un lado, se expresa (mapa de la izquierda) las zonas más dinámicas demográficamente y la parte sin color, es la gran “mancha de exclusión” y desigualdad que se expresa, principalmente, en la sub región de Complementación. Es necesario recordar que pese a la diferencia en el tamaño de las unidades territoriales (que se aprecia en los distintos colores), hay coherencia y equilibrio que se expresa en la ausencia de polarización que se da en el conjunto regional.

El mapa de la derecha, es la superposición con los “límites políticos” departamentales, donde se ve con bastante claridad, que no hay ninguna relación. De manera objetiva, se aprecia una falta de coherencia de “escalas” entre los espacios vividos por los actores sociales y la imposición del modelo departamental.



Para completar la imagen del disloque o la disfunción de las “escalas territoriales”, se ha visto por conveniente colocar dos mapas adicionales. Por un lado, el de la izquierda, es la ubicación preferente de la población en función a la infraestructura existente en la región y, que se expresa de manera clara entre las zonas que están cubiertas con el servicio de vías asfaltadas.



Al igual que en los mapas anteriores, el de la derecha, que es la superposición del mapa departamental sobre las dinámicas demográficas y económicas, de la región en base a la infraestructura vial, tampoco guarda relación o correspondencia con los límites departamentales, lo que es una demostración clara de la ausencia casi total de relación entre ambas escalas.

En conclusión la conformación y la dinámica espacial, forman mega espacios, muy articulados cuya naturaleza y «escala» difiere enormemente de la división política departamental sobre la que se quiere construir la descentralización en el país, enorme error. Por lo tanto, los departamentos, son demasiados grandes y desenchajados para pensar el desarrollo local y demasiados pequeños y nada conectados con la realidad construida como para ser la base de la descentralización.

Por lo tanto la descentralización tiene que hacerse sobre los espacios construidos y no sobre las demarcaciones departamentales, desconectadas de la dinámica social, económica y espacial de los pueblos en el espacio andino.

Cusco, 2014